

ESG RAPPORTERING 2023

Anlægsgartner

Gottlieb A/S

kloak-, by- & landskabsentreprenør

- Vækst med omtanke

Introduktion

Velkommen til Anlægsgartner Gottlieb A/S, hvor ESG er blevet en integreret del af vores kerneværdier, strategisk planlægning og daglige drift. Vores tilgang er grundlagt i dyb respekt for miljø og klima, hvilket er tydeligt i vores omhyggelige planlægning og udførelse af alle projekter med den størst mulige hensyntagen til disse aspekter. Vi har taget betydelige skridt for at minimere vores miljømæssige aftryk, herunder ved at investere i batteridrevne maskiner, som ikke alene reducerer emissioner, men også forbedrer arbejdsmiljøet for vores ansatte ved at være lettere og mindre støjende.

Hos Anlægsgartner Gottlieb A/S sætter vi en ære i at levere arbejde af høj faglig kvalitet og stræber efter perfektion i hver eneste opgave, vi påtager os. Det er afgørende for os, at vores kunder oplever både fuld kontrol over deres projekter og dyb tillid til os som deres foretrukne leverandør. Vores medarbejdere er hjørnestenen i vores virksomhed. Vi prioriterer et sikkert og positivt arbejdsmiljø højt, hvor der er plads til mennesker fra alle baggrunde. Dette inkluderer at sikre brede muligheder på arbejdsmarkedet indenfor vores organisation. Med en medarbejderstab, der tilsammen har årtiers erfaring i branchen, kan vi stolt sige, at vores team ikke alene er dygtigt, men også dybt engageret i at fremme både miljømæssige og sociale værdier gennem vores arbejde.

Formål med ESG-Regnskabet

I løbet af 2023 har Anlægsgartner Gottlieb A/S sat fokus skarpt på den grønne omstilling og strategisk opkvalificering af vores medarbejdere. Dette initiativ afspejler vores engagement i at udvikle og forfine vores kompetencer parallelt med skiftende kundebehov, specifikt rettet mod mere bæredygtige projekter og services. Vi forstår betydningen af at tage aktivt del i klimabeskyttelse og bæredygtighed gennem vores daglige arbejde - lige fra mindre serviceopgaver til større projekter og entrepriser.

Dette ESG-regnskab tjener til at dokumentere vores fremskridt og de tiltag vi har taget for at fremme en mere ansvarlig og bæredygtig drift og produktion. Det er vores mål at formidle gennemsigtighed omkring vores virksomheds praksis og bidrage til en konstruktiv dialog med alle vores interessenter. Kampanjer som "En vildere drift" og "En bæredygtig entreprise" har været banebrydende for vores indsats i 2023, og dette regnskab er et bevis på de skridt, vi har taget i retning af en mere bæredygtig fremtid.



Introduktion

Højdepunkter og Nøgleinitiativer

2023 har været et år præget af substantielle forberedelser og strategiske investeringer inden for vores ESG-ramme. Vi har taget initiativ til at foretage en omfattende værdikædeanalyse af vores leverandører og begynde at indsamle Scope 3-emissionsdata, som et grundlag for en endnu mere robust og handlingsorienteret ESG-rapport for 2024. Disse forberedende skridt er afgørende for at sikre, at vi opererer i overensstemmelse med de højeste bæredygtighedsstandarder.

Uddannelse og kompetenceudvikling af vores ansatte har også været i særligt fokus i løbet af året. Vi har implementeret omfattende efteruddannelsesprogrammer, især for lederstaben, men også for vores timelønnede personale, for at sikre, at alle lag i organisationen er rustet til at navigere i en bæredygtig fremtid.

På biodiversitetsfronten er vi stolte over at have udviklet et Biodiversitetsindekseringsværktøj i samarbejde med en ekstern samarbejdspartner. Dette værktøj har ikke alene vundet stor udbredelse hos vores kunder, men har også modtaget bred anerkendelse for en effektiv og innovativ måde at måle biodiversiteten på.

Inden for rammerne af bæredygtigt entreprenørarbejde har vi lanceret et pilotprojekt for en fossilfri byggeplads, som sætter nye standarder for bæredygtighed i branchen. Vores målrettede indsats for at reducere råstofbrug og CO₂-udledning - blandt andet gennem øget brug af eldrevne entreprenørmaskiner - har allerede resulteret i mærkbare forbedringer og er et eksempel på vores engagement i at føre an i den grønne omstilling.



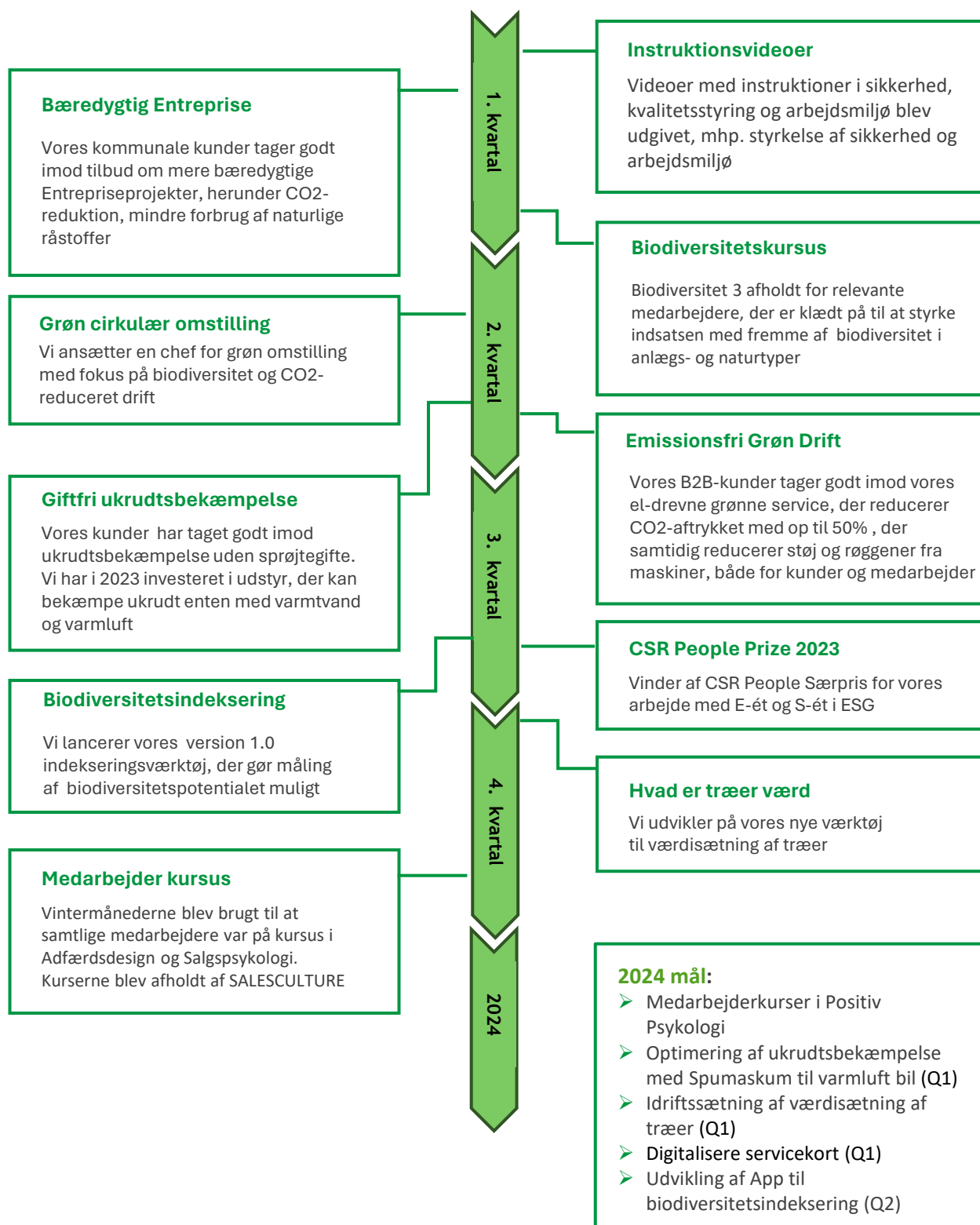
ESG Nøgletaloversigt

	Enhed	2023	2022	2021
Environment - miljødata				
Scope 1	Ton CO2e	1.384	1.460	981
Scope 2	Ton CO2e	6,2	4,2	6,0
Scope 1 og 2	Ton CO2e	1.390	1464	987
CO2e intensitet, samlet CO2e-udledning ift. mio. omsætning	CO2e/mio	6,2	6,8	5,7
Vedvarende energiandel, elforbrug	%	82	81	78
Energiforbrug, fyringsolie & el ¹⁾	MWh	93	82	–
Social - sociale data				
Medarbejdere	Gns. Antal	162	137	117
Kønsdiversitet	%	21	22	–
Kønsdiversitet for øvrige ledelseslag	%	23	18	18
Kønsdiversitet for øverste ledelse	%	14	17	0
Medarbejderfastholdelse (funktionærer)	%	85	85	–
Antal lærlinge	Personer	20	12	10
Lærlinge, andel ift. gns. antal medarbejdere	%	12,3	8,8	8,5
Fleksjobbere	%	4,9	5,8	3,0
Andel uddannelsestimer, ledere	%	2,25	–	–
Governance - ledelsens data				
Bestyrelsens kønsdiversitet	%	14	0	0
Tilstedeværelse på bestyrelsesmøder	%	97	100	100
Samfundsværdi, sociale ansættelser ²⁾	Tkr.	4.199	3.967	–

¹⁾ Energiforbrug er beregnet for faste lokationer, inkl. ladebokse, ekskl. Medarbejderes ladebokse og ladebokse i netværk

²⁾ Samfundsværdi 2022 er opdateret pga. tastefejl i 2022

Vores milepæle 2023



E - Environment

CO2e udvikling fra 2021 - 2023

Nedenfor ses udviklingen i CO2e udledninger hos Anlægsgartner Gottlieb igennem de seneste tre år for Scope 1 og Scope 2. Samlet set er der sket et fald i Scope 1 og 2 på 5,1% fra 2022 til 2023.

Som noget nyt for 2023 har vi valgt at rapportere forbrug af gas i Scope 1, idet vi bl.a. benytter gas til vores nye maskiner til ukrudtsbekæmpelse med varmluft.

I år rapporterer vi, også som noget nyt, forbrug af strøm til skurbyer i entrepriseprojekter, hvor Anlægsgartner Gottlieb står for afregning af el. Det er dog ikke alle projekter vi kan medregne, idet det er udbuds- eller bygherre bestemt, hvorledes strømforbruget skal medregnes i projekterne. Det betyder, at vi vil kunne se variationer i Scope 2 fra år til år. Der er medregnet forbrug fra 5 projekter i 2023.

I 2023 anskaffede vi to nye funktionærbiler drevet på el hhv. hybrid. I forhold til den samlede bilpark, var andelen af el- eller hybridbiler 9% i 2023, mod 8% i 2022. Udskiftningen er en løbende proces, som desuden afhænger af den teknologiske udvikling af biler og maskiner.

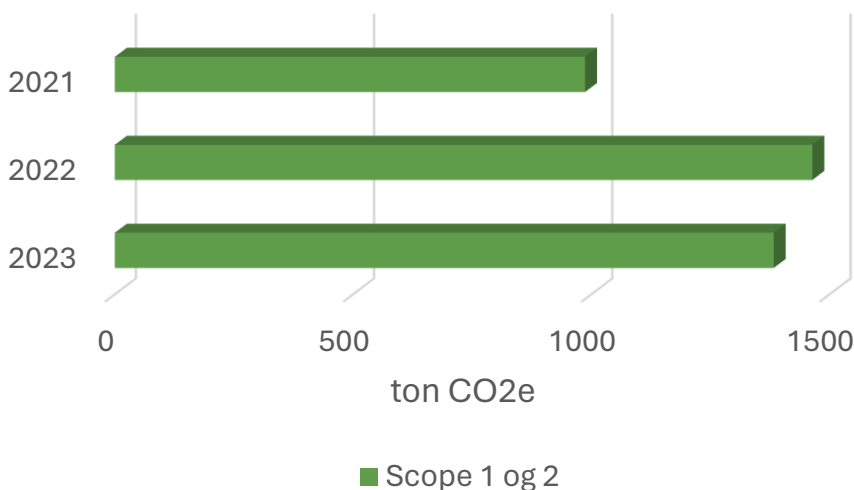
Anlægsgartner Gottliebs udledninger i Scope 2 kommer fra forbrug af el på forskellige lokationer, herunder til ladestandere, samt en ny varmepumpe til opvarmning og varmt vand på Stålager. I takt med af omstilling af bilers og maskiners drift til fossilfrie drivmidler samt mere vedvarende energi til faste lokationer, vil vores udledninger i Scope 1 falde og omvendt stige i Scope 2.

Energiforbruget på vores faste lokationer er steget med 13 % fra 2022 til 2023. I 2023 har vi været udfordret ift. kontorpladser i Skibby og har, som midlertidig løsning, haft opsat 4 kontorpladser i skurvogne. I 2024 udvider vi forretningen og energiforbruget vil forventeligt stige som følge af endnu en lokalitet, Jernager 5, med kontor- og værkstedsfaciliteter. Dog er der en forventning om, at stigningen ikke bliver retlinet, idet der er installeret solceller til produktion af strøm til eget forbrug på Jernager.

Det forventes, at udledningen bliver væsentlig større, når Scope 3 tages med i beregningerne fra 2024.

CO2e intensiteten baseret på mio. kr. omsætning er faldet med 9% i 2023. Dvs. at der trods en mindre vækst i omsætningen er sket et mindre fald i CO2e-udledningerne.

Samlet Scope 1 og 2 udledning for 2021 - 2023



E - Environment

CO2e udledninger - Scope 1 og 2

Nedenfor ses Anlægsgartner Gottliebs totale CO2e udledning fra egne aktiviteter i Scope 1 og 2.

CO2e udledningerne hidrører fra nedenstående aktiviteter:

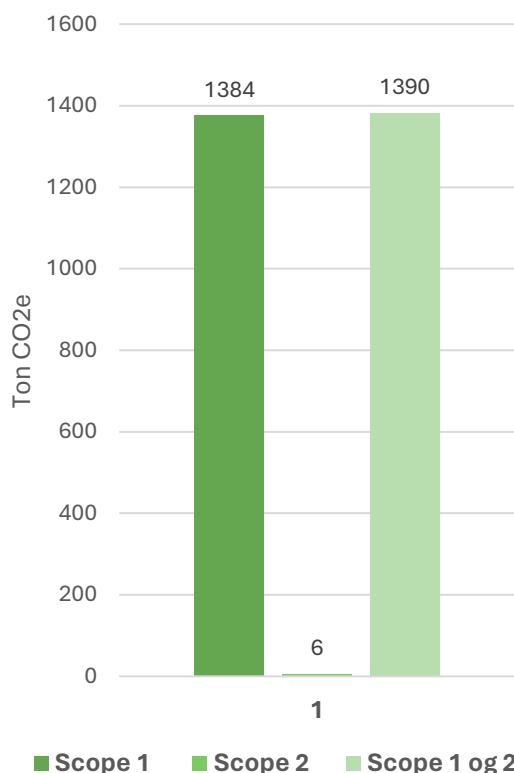
Scope 1

- Forbrug af brændstoffer til off road maskiner
- Forbrug af brændstof til mindre maskiner
- Forbrug af brændstoffer til transport
- Forbrug af fyringsolie til opvarmning af Stålager (udfaset i 2023)
- Forbrug af gas til driften

Scope 2

- El til varmepumpe ved kontor- og værkstedsfaciliteter
- Opladning af el-biler
- El til Entrepriseprojekter

For 2023 satte vi som mål at afholde kurser i miljørigtig kørsel. Vi har desværre været nødt til at omprioritere og udsætte kørekurserne. For er kurserne.



CO2e udledning i Scope 1 hhv. Scope 2 samt samlet udledning



E - Environment

Scope 1 – Scope 2

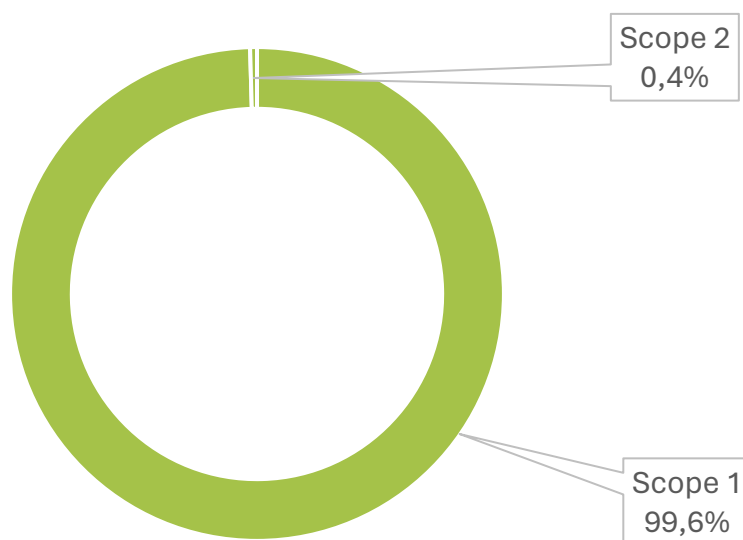
Forholdet mellem CO₂e udledninger i Scope 1 og Scope 2 viser tydeligt, at vores egne aktiviteter i Scope 1, stort set står for hele udledningen.

Udledning fra Scope 1 er faldet med 5% fra 2022 til 2023, selvom vi i 2023 som noget nyt har medtaget gasforbrug i driften.

Udledning fra Scope 2 er steget med 43% fra 2022 til 2023. Det skyldes dels udskiftning til elbiler, dels at elforbrug i entrepriseprojekter er medregnet i 2023, dels udskiftning af oliefyrt til varmepumpe til opvarmning og varmt vand på Stålager. Varmepumpen blev idriftsat medio 2023.

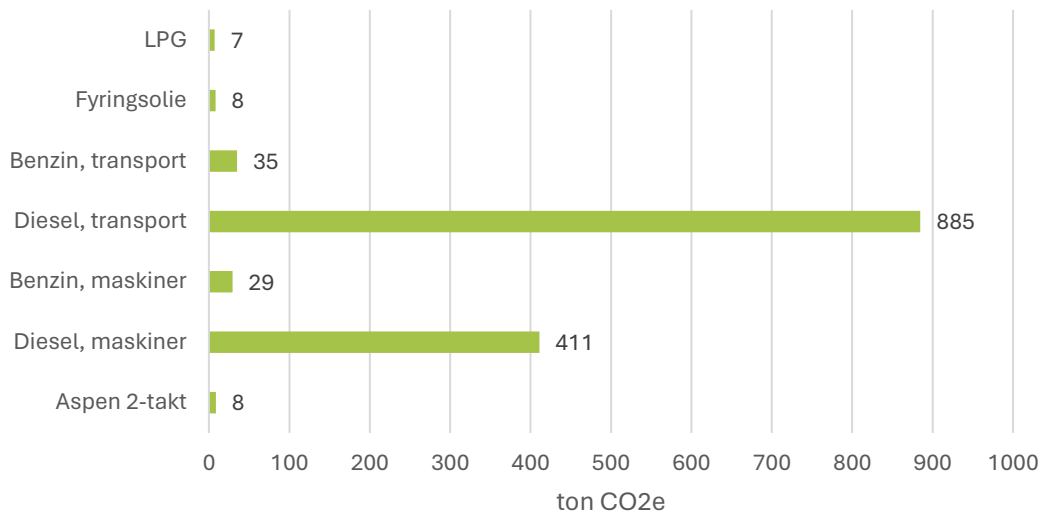
Nedenfor ses den procentvise fordeling af udledte CO₂e i Scope 1 og Scope 2.

Udledning pr. Scope 1 hhv. Scope 2 i 2023

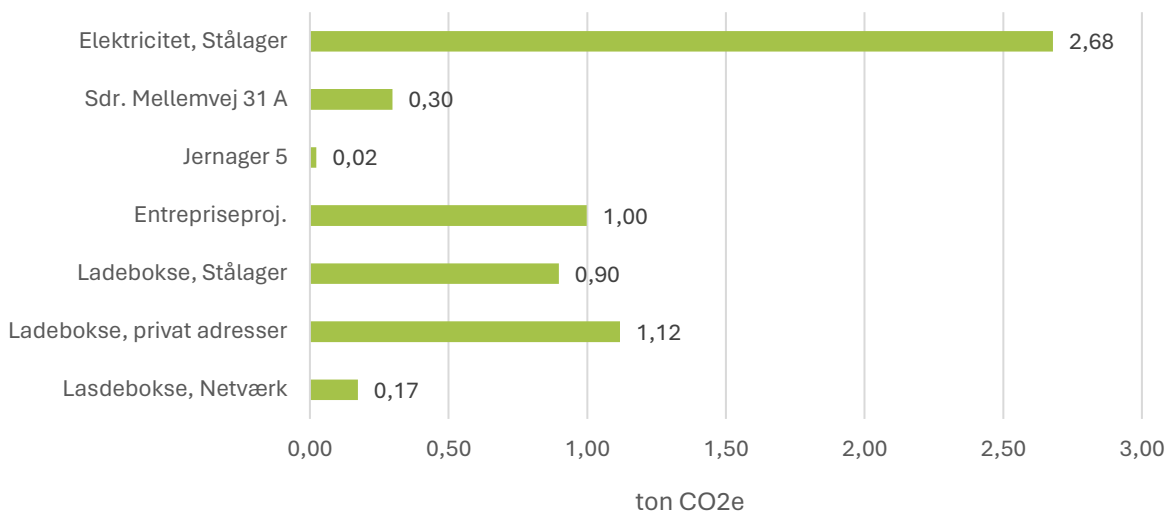


E - Environment

Scope 1 – egne direkte udledninger i 2023



Scope 2 - egne indirekte udledninger i 2023



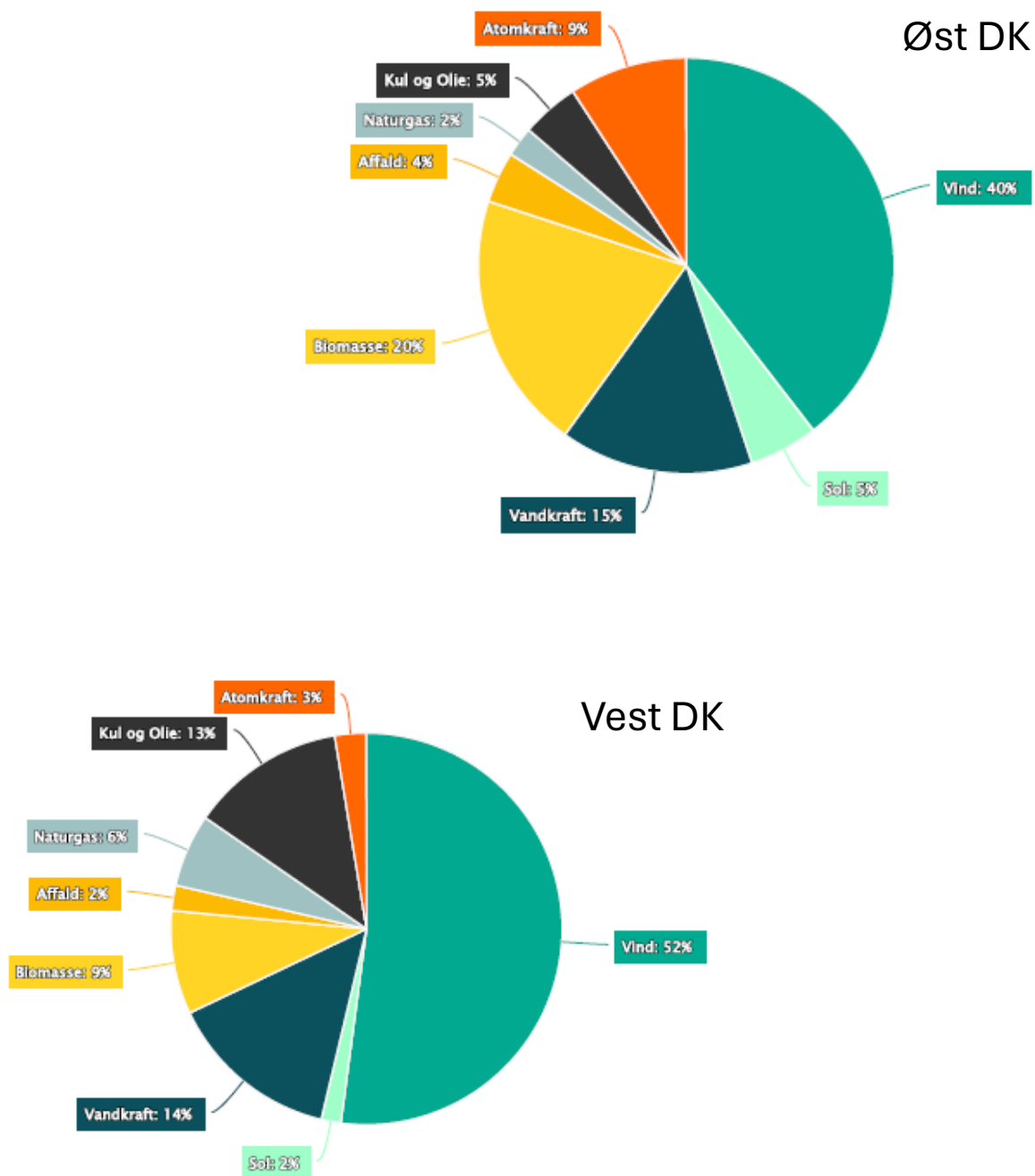
E- Environment

Fordeling af energikilder i Scope 2

Figurerne (nedenfor) viser, vores elforbrugs mix af energikilder. Her vises fordeling af anvendte energikilder i Scope 2 i 2023 øst for Storebælt hhv. vest for Storebælt, (kilde: ELOverblik).

Andelen af vedvarende energi øst for Storebælt, hvor vi har det største marked, er 82% i 2023. Vest for Storebælt er andelen af vedvarende energi 78% i 2023.

Til sammenligning var andelen øst for Storebælt 81% i 2022.



E - Environment

Vandforbrug

Anlægsgartneren Gottlieb har i 2021 og 2022 opgjort vandforbrug for faste lokationer, dvs. Stålager og Sdr. Mellemevej. Vandforbruget er opgivet som faktisk målte forbrug oplyst af de respektive vandforsyninger. (Kilde Skibby vandværk hhv. Fors Vand Roskilde)

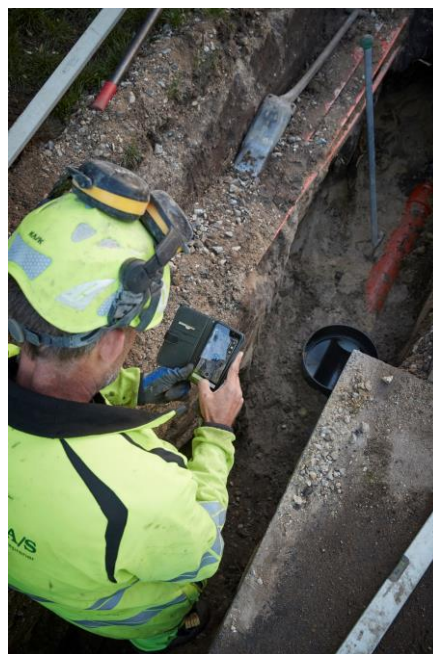
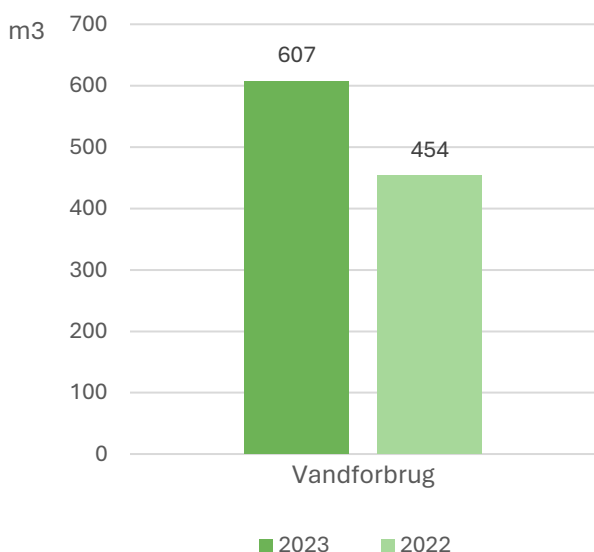
Fra vores faste lokationer bruger vi vand til kontor- og værkstedsfaciliteter, vask af materiel og køretøjer samt til kemifri ukrudtsbekæmpelse og vanding.

Det forventes at vandforbruget vil stige yderligere i 2024, idet vi endnu ikke har medregnet vandforbrug fra eksterne vandposter, hvorfra der benyttes vand til bl.a. støvminimering i entreprisen, procesvand, til vejvask og vask af maskiner. Tilvejebringelse af data fra eksterne vandleverandører samt beregningsmetoder har ikke været muligt at få på plads i 2023, hvorfor vi vælger at udskyde rapportering af disse.

I nedenstående figur ses vandforbruget, der er steget med 34 % fra 2022 til 2023. Det skyldes bl.a. øget kemifri ukrudtsbekæmpelse med vanddamp, og øget vanding i perioder, som følge af landsdækkende varmebølger i juni, og lokale/regionale varmebølger i juli, august og september.

Det forventes, at vandforbruget på virksomhedens faste lokationer vil stige i 2024, idet kontorfaciliteter bliver udvidet - dels med ibrugtagning af Jernager 5, dels med igangværende ombygning af Stålager.

Forbrug af vand i 2023 hhv. 2022



E - Environment

Affaldsmængder

Anlægsgartner Gottlieb genererer sektorrelevant affald i form af husholdningslignende affald, papir og pap, have og parkaffald, jord samt byggeaffald. Affaldet bliver afhentet og i vid udstrækning genanvendt via de affaldsmottagere og -indsamlere vi har indgået aftaler med.

I nærværende rapport har vi valgt ikke at medtage affaldsmængder som vi tidligere har gjort. Det skyldes, at vi ikke kan dokumentere troværdige data, ligesom vi ikke har mulighed for at beskrive processen bag dataindsamling, pga. markedets umodenhed. Vi vil frem mod 2024 rapporteringen arbejde for at kunne beskrive og dokumentere arbejdsproces- og -metoder herfor.

Vi har i 2023 returneret arbejdstøj til Mascot. Desværre er markedet for genbrug og genanvendelse af arbejdstøj meget umodent og dataindsamlingen uigennemskuelig, hvorfor vi ikke har data for dette mål.



Biodiversitet

For Anlægsgartner Gottlieb A/S, ser vi det som et oplagt valg, at arbejde for øget biodiversitet. Vi har i 2023 udført en række handlinger og initiativer der skal sikre, at vi med vores arbejde, er med til at begrænse forringelse af naturlige levesteder og stoppe tabet af biodiversitet jf. Verdensmål 15.

Vores øgede fokus på biodiversiteten er repræsenteret både i Entreprisen og i Grøn Service, og skal sikre at vores projekter i videst muligt omfang, er med til at understøtte sunde økosystemer og styrkelse af den biologiske mangfoldighed. Vi skal gennem vores arbejde hjælpe vores kunder med at stoppe tabet af biodiversitet lokalt, samt være med til at erstatte og genoprette økosystemer, til gavn for mennesker, miljø og natur.

De handlinger og initiativer vi har udført i 2023, for at styrke biodiversiteten er blandt andet.

Tilbud om omlægning af drift hos kunder:

Vi tilbyder at udføre en alternativ drift hos kunderne der tilgodeser biodiversiteten. Blandt andet gennem færre græsslåninger og omlægning af arealer så de kan fungere som levesteder for insekter og dyr.

Kompetenceudvikling:

Vi har sendt en række medarbejdere fra Grøn service på udvidet kursus i biodiversitets anlæg og pleje på ZBC.

Veteranisering af træer:

Vores arborister tilbyder at udføre veteranisering af træer, for at fremme aldringsprocessen og give plads til insekter og svampe der trives i dødt ved.

Bæredygtig entreprise:

Entrepriseprojekter til +2 mio. får bæredygtighedstilbud (CO2-optag, øget biodiversitet, mindre forbrug af naturlige råstoffer).



Social

Kompetenceudvikling

Anlægsgartner Gottlieb bidrager til at træne og opkvalificere medarbejdere til arbejdsmarkedet. Det gør vi både ved at kompetenceudvikle vores medarbejdere og ved at etablere virksomhedspraktikker og lærepladser.

Som et af vores mål for 2023 har vi styrket vores kompetencer indenfor biodiversitet. Således har 20 medarbejdere fået fornyet viden om biodiversitet i anlægsgabet, svarende til godt 7% af samtlige uddannelses timer.

Vi har desuden styrket virksomhedens kompetencer indenfor virksomhedskultur og adfærdsdesign, i overensstemmelse med vores 2030-strategi. Samtlige medarbejdere har været på kursus á to dage. Med vores fokus på bedre planlægning af opgaver og projekter, har vi i 2023 gennemført kursus i forandringsledelse for gruppen af øverste ledere og mellemledere, i et omfang der svarer til ca. 2,25% af gruppens arbejdstimer i 2023.

Kursusforløbene, som de ansatte har fået tilbudt ligger inden for rammerne af den fortsatte faglige vækst, med henblik på at forbedre medarbejdernes kvalifikationer og fremme den fortsatte beskæftigelsesegnethed, indenfor biodiversitet og virksomhedskultur. Vi har givet medarbejderne de grundlæggende teknikker indenfor salg og kundeservice, og givet den enkelte værktøjer til at sikre den rette adfærd i virksomheden. Samtidig har medarbejderne opnået en fælles forståelse for, hvordan vi ønsker at udvikle vores kultur og virksomhed.

I starten af 2023 lancerede vi instruktionsvideoer, om kvalitetsstyringssystemer, sikkerhedsprocedurer og arbejdsmiljøregler. Videoerne er primært rettet mod entreprisemedarbejdere, mens enkelte er rettet mod alle, f.eks. video om nærved-ulykker. Der blev taget godt imod videoerne ved lanceringen, men visningen heraf ebbede relativt hurtigt ud. Det skyldes dels at der var tekniske udfordringer med visningen samt at produktionen af nye videoer blev udsat. Foreløbig er videreudvikling af videoer sat på pause på ubestemt tid. Vi kan således ikke udlede en evt. effekt af tiltaget.



S - Social

Diversitet

Anlægsgartner Gottlieb har ingen særskilt mål for kønsdiversitet. Kønsdiversiteten for virksomheden som helhed i 2023 er på 21% og er dermed faldet med 1 %-point i forhold til 2022. Vi er for nuværende tilfredse med en generel kønsdiversitet på 21%, idet tal fra Dansk Statistik for beskæftigede efter branche og køn i 2022 var 11% for Bygge og anlæg (DB07) hhv. 18% for Landskabspleje. Kønsdiversiteten fremgår af nedenstående tabel.

Kønsdiversitet for

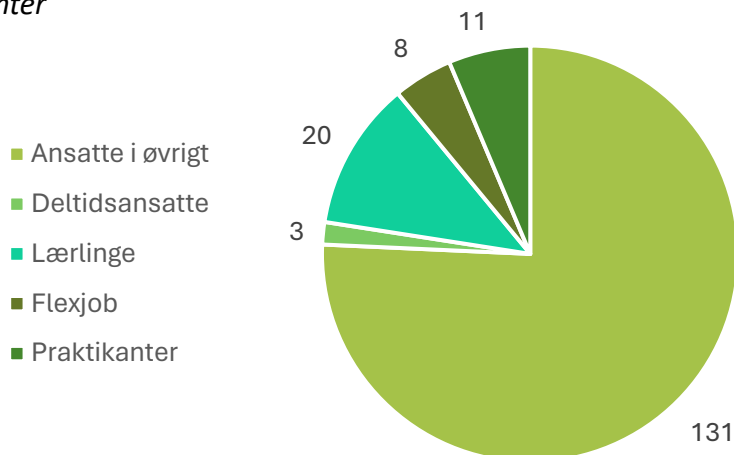
	Kvinder Antal	Mænd Antal	Total Antal	2023 Kønsdiversitet %	2022 Kønsdiversitet %
Bestyrelsen	1	6	7	14	0
Øverste ledelse	1	6	7	14	17
Drifts- og projektledere	3	10	13	23	18
Lærlinge	5	15	20	25	-
Produktion	15,5	94,5	110	14	14
Funktionærer	18,5	33,5	52	36	35

Anlægsgartner Gottlieb ønsker en divers medarbejderstab og bidrager bl.a. til at hjælpe mennesker på kanten af samfundet i arbejde. Vi har både deltidsmedarbejdere og flexjobbere ansat både i administrationen og på værkstedet.

Dertil har vi lærlinge, både unge og voksne, ligesom vi tager jobpraktikanter ind i både Grøn Service og Entreprisen – i produktionen og administrationen. Det giver os en mangfoldig medarbejderstab, som styrker trivslen og øger rekrutteringsgrundlaget. Vores mål om min. 10 % lærlinge er overholdt i 2023.

Vi har i 2023 haft 2 flygtninge fra Ukraine ansat, heraf er én rejst tilbage.

Medarbejdersammensætning, ud af gennemsnitligt 162 ansatte i 2023 ekskl. praktikanter



Social – Resultater

Sundhed og sikkerhed

Hos Anlægsgartner Gottlieb vægter vi medarbejdertrivslen højt. Vi arbejder for at styrke det fysiske og psykiske arbejdsmiljø, med færre sygedage og mindre nedslidning til følge. 2023 blev året hvor vi, som supplement til registrering af arbejdsulykker, påbegyndte registrering af nærved-ulykker. Det er betydningsfuldt for os, at vi alle kan lære af og træffe foranstaltninger, der mindsker risikoen for at en medarbejder kommer til skade under arbejdet.

Medarbejderne har taget godt imod muligheden for at registrere nærved-ulykker, hvilket viser, et engagement ift. læring og forbedring af arbejdsmiljøet. Vores indsats har bidraget til et større datagrundlag, som vi kan lære af og træffe forebyggende foranstaltninger på baggrund af. Mange af nærved-ulykkerne, har heldigvis ikke alvorlig karakter.



Social – Resultater

Desværre ser vi en negativ udvikling i antal ulykker, og selvom alvorsgraden af uheld er faldet, og der er kommet mere fokus på nærved-ulykker, giver resultaterne af sundhed og sikkerhedsdata anledning til, at der er opstillet følgende mål 2024:

- Max 10 arbejdsulykker og ingen ulykker med varige mén/alvorlige!
- Statistik for Arbejdsulykker udsendes 1 gang månedligt pr. mail og Facebook.
- Der skal tales ind i målsætningen for arbejdsmiljøet på onboarding og de arbejdsulykker vi hyppigst ser.
- Ved onboarding skal sikkerhedsfolder gennemgås.
- Som opfølgning på udleveret sikkerhedsinstruks udfyldes der efter 2-3 måned en APV i AMO-Partner, som generer en handlingsplan der skal efterleves. Handlingsplanen skal sendes til AMO grupperne.
- Det er besluttet at lave en APV-gennemgang pr. driftslederne i Service, så det fungerer på samme måde som i Entreprisen. APV'en skal gennemføres hvert andet år.

Nedenfor ses sundhedsdata for egen arbejdsstyrke.

Opgørelse over sundhed og sikkerhed i egen arbejdsstyrke

Sundhed og sikkerhed egen arbejdsstyrke	2023
Procentdelen af ansatte i virksomhedens egen arbejdsstyrke, som er omfattet af virksomhedens arbejdsmiljøledelsessystem	100%
Antal dødsfald som følge af arbejdsrelaterede skader og arbejdsrelateret dårligt helbred	0
Antal og andel af arbejdsrelaterede ulykker, der kan registreres	18 ulykker/ 10 nærved
Antal ansatte med arbejdsrelateret dårligt helbred, der kan registreres,	1

Governance

Diversitet

Hos Anlægsgartner Gottlieb tager vi socialt og miljømæssigt ansvar. Det ligger dybt i vores DNA, at gøre en forskel i menneskers liv, for alle skal have mulighed for at blive en del af arbejdsmarkedet. Vi hjælper unge og voksne på kanten af arbejdsmarkedet til værdifulde jobs og gode kollegaer at stå op til. Vi ser det som vores pligt at støtte op lokalt, og vægter det højt at hjælpe praktikanter og fleksjobbere med aktivitetsforløb, da vi mener alle skal have mulighed for at komme ind på arbejdsmarkedet, uanset evt. udfordringer. Vores virksomhed er tjent med så stor diversitet som muligt.

Ledelsens mål er at virksomheden skal vokse til 200 ansatte inden 2030. Vi ønsker en bred organisatorisk udvikling, og der skal ansættes bredt på både ledelses- og udførende niveau. Vi vil fortsat have fokus på at tiltrække lærlinge og skabe positiv opmærksomhed allerede på grundskoleniveau for vores fagområde. Vores mål er at lærlinge skal udgøre 10 % af vores medarbejderstab.

Kønsdiversiteten i bestyrelsen er steget fra 0% til 14 % fra 2022 til 2023. Det er en positiv udvikling vi er stolte af, og vi ligger på niveau med andelen af kvinder i bestyrelsen i SMV, med 50-249 årsværk (16%) hhv. i Bygge og anlægsbranchen (19%). (Kilde: Dansk Statistik, statistikbanken 2021 i SMV med 50-249 årsværk og i Bygge og anlægsbranchen). Vi har endnu ikke sat et mål for kønsdiversiteten i det øverste ledelsesorgan.

Etisk ansvarlighed

Ultimo lancerede vi vores nye whistleblowerordning. Den er en hjørnesteen i vores værdier om gennemsigtighed og etisk ansvarlighed. Det handler om at skabe et trygt rum, hvor vores medarbejdere, kunder og samarbejdspartnere kan rapportere eventuelle uregelmæssigheder.

Med whistleblowerordningen har alle mulighed for at indberette anonymt om lovovertrædelser eller sikkerheds- og sundhedsrisici uden frygt for at miste sit arbejde.

Ordnningen indeholder en indberetningskanal, procedure for håndtering af indberetninger samt Anlægsgartner Gottliebs whistleblowerpolitik.



G - Governance

Samfundsværdi

Hos Anlægsgartner Gottlieb vægter vi social bæredygtighed højt. I 2023 har vi med 17 sociale ansættelser skabt nedenstående værdi for samfundet. Vi har også hjulpet 2 Ukrainske flygtninge i arbejde, hvoraf den ene er rejst hjem til Ukraine igen.

Med Grow™ har vi regnet på vores sociale bundlinje. Den sociale bæredygtighedsberegner estimerer den minimumsgevinst, som virksomheden bidrager til samfundet med, når vi ansætter personer fra kanten af arbejdsmarkedet. (Kilde: wegrowpeople.dk samt socialbæredygtighedsberegner.dk)

Grow™

**INDBERETTET SAMFUNDSMÆSSIG VÆRDI I
DEN SOCIALE BÆREDYGTIGHEDSBEREGNER**

ANLÆGSGARTNER GOTTLIEB A/S

HAR MED 17 SOCIALE ANSÆTTELSE I 2023 SKABT FØLGENDE VÆRDI FOR SAMFUNDET:

SOCIAL BUNDLINJE

STAT
REGION
KOMMUNE

I ALT PR. ÅR

4.199.076 KR.

2.667.131 KR.

0 KR.

1.499.511 KR.



DEN SOCIALE BÆREDYGTIGHEDSBEREGNER ESTIMERER DEN MINIMUMSGEVINST, SOM VIRKSOMHEDEN BIDRAGER TIL SAMFUNDET MED, NÅR DE ANSÆTTER PERSONER FRA KANTEN AF ARBEJDSMARKEDET. BEREGNINGEN ER GODKENDT AF REVISIONSFIRMAET DELOITTE.

2023



Verdensmål

Hos Anlægsgartner Gottlieb fokuserer vi på indsatser indenfor følgende verdensmål:

Environment

- CO₂-udledning Scope 1 og 2
- Fossilfri transport
- Vildere drift
- En bæredygtig entreprise
- Øget brug af genanvendelige materialer



Social

- En attraktiv arbejdsplads
- Diversitet
- Sygefravær
- Arbejdsulykker
- Mindre nedslidning



Governance

- Social ansvarlighed
- Flere i uddannelse
- Efteruddannelse
- Netværk/Partnerskaber

